



# แผนการบริหารจัดการความเสี่ยงการทุจริต ประจำปีงบประมาณ ๒๕๖๖

ของ

องค์การบริหารส่วนตำบลน้ำพุ  
อำเภอบ้านนาสาร จังหวัดสุราษฎร์ธานี



ประกาศองค์การบริหารส่วนตำบลน้ำพุ  
เรื่อง แผนการบริหารจัดการความเสี่ยงขององค์การบริหารส่วนตำบลน้ำพุ  
ประจำปีงบประมาณ พ.ศ. ๒๕๖๖

.....

เพื่อให้การบริหารงานขององค์การบริหารส่วนตำบลน้ำพุ อำเภอบ้านนาสาร จังหวัดสุราษฎร์ธานี มีประสิทธิภาพ ประสิทธิผล เกิดประโยชน์สุขแก่ประชาชน อาศัยอำนาจตามประกาศคณะรักษาความสงบแห่งชาติ ฉบับที่ ๘๕/๒๕๒๗ ข้อ ๑๑ ลงวันที่ ๑๐ กรกฎาคม ๒๕๕๗ และมาตรา ๕๔ มาตรา ๖๐ แห่งพระราชบัญญัติสภาตำบลและองค์การบริหารส่วนตำบล พ.ศ. ๒๕๓๗ แก้ไขเพิ่มเติมถึง (ฉบับที่ ๖) พ.ศ. ๒๕๖๒ และหลักเกณฑ์กระทรวงการคลัง ว่าด้วยมาตรฐานและหลักเกณฑ์ปฏิบัติการบริหารจัดการความเสี่ยงสำหรับหน่วยงานของรัฐ พ.ศ. ๒๕๖๒ จึงประกาศ แผนการบริหารจัดการความเสี่ยงประจำปีงบประมาณ พ.ศ. ๒๕๖๖ เพื่อเป็นเครื่องมือในการดำเนินงานบริหารจัดการ ความเสี่ยงต่อไป รายละเอียดปรากฏตามเอกสารท้ายประกาศฉบับนี้

จึงประกาศมาให้ทราบโดยทั่วกัน

ประกาศ ณ วันที่ ๒๐ เดือน มกราคม พ.ศ. ๒๕๖๖

(นายณัฏกิจ โพธิ์โพ้น)

นายกองค์การบริหารส่วนตำบลน้ำพุ

## คำนำ

เพื่อให้การบริหารงานขององค์การบริหารส่วนตำบลน้ำพุ อำเภอบ้านนาสาร จังหวัดสุราษฎร์ธานี มีประสิทธิภาพ ประสิทธิผล เกิดประโยชน์สุขแก่ประชาชน อาศัยอำนาจตามประกาศคณะรักษาความสงบแห่งชาติฉบับที่ ๘๕/๒๕๕๗ ข้อ ๑๑ ลงวันที่ ๑๐ กรกฎาคม พ.ศ. ๒๕๕๗ และ มาตรา ๕๙ มาตรา ๖๐ แห่งพระราชบัญญัติสภาตำบล และองค์การบริหารส่วนตำบล พ.ศ. ๒๕๓๗ แก้ไขเพิ่มเติมถึง (ฉบับที่ ๗) พ.ศ. ๒๕๖๒ และหลักเกณฑ์กระทรวงการคลัง ว่าด้วยมาตรฐานและหลักเกณฑ์ปฏิบัติการบริหารจัดการความเสี่ยงสำหรับหน่วยงานของรัฐ พ.ศ. ๒๕๖๒ คณะกรรมการ บริหารจัดการความเสี่ยงการทุจริตขององค์การบริหารส่วนตำบลน้ำพุโดยความเห็นชอบของผู้บริหารองค์การบริหารส่วน ตำบลน้ำพุ จึงกำหนดแผนการบริหารจัดการความเสี่ยงประจำปีงบประมาณ ๒๕๖๖ (๑ ตุลาคม ๒๕๖๕ – ๓๐ กันยายน ๒๕๖๖) ไว้เป็นเครื่องมือในการกำกับการดำเนินงานด้านการป้องกันความเสี่ยงเพื่อมิให้เกิดความเสียหายแก่ทางราชการ และผู้มีส่วนเกี่ยวข้องทุกระดับ รายละเอียดปรากฏตามเอกสารที่จะได้นำเสนอต่อไปนี้

ประธานคณะทำงาน

## สารบัญ

	หน้า
คำนำ	ก
สารบรรณ	ข
<b>บทที่ ๑ บทนำ</b>	<b>๑</b>
๑.๑ ความหมายและคำจำกัดความ	
๑.๒ หลักการและเหตุผล	
๑.๓ วัตถุประสงค์	
๑.๔ ปัจจัยที่ก่อให้เกิดความเสี่ยง	
<b>บทที่ ๒ การบริหารจัดการความเสี่ยง</b>	<b>๓</b>
๒.๑ รูปแบบการประเมินความเสี่ยงตามมาตรฐาน COSO	
๒.๒ การบริหารความเสี่ยง ตามมาตรฐาน COSO	
๒.๓ กระบวนการบริหารความเสี่ยง	
<b>บทที่ ๓ การจัดลำดับความเสี่ยง</b>	<b>๙</b>
๓.๑ การกำหนดเกณฑ์ความเสี่ยง	
๓.๒ การจัดลำดับความเสี่ยง	
<b>บทที่ ๔ การบริหารจัดการความเสี่ยงขององค์การบริหารส่วนตำบลน้ำพุ</b>	<b>๑๑</b>
๔.๑ คณะทำงานการบริหารจัดการความเสี่ยงขององค์การบริหารส่วนตำบลน้ำพุ	
๔.๒ การประเมินความเสี่ยงของส่วนราชการในสังกัดองค์การบริหารส่วนตำบลน้ำพุ	
๔.๓ การจัดการความเสี่ยง	
๔.๔ การรายงานและติดตามผล	
๔.๕ การประเมินผลการบริหารความเสี่ยง	
๔.๖ การทบทวนการบริหารความเสี่ยง	
<b>บทที่ ๕ แผนบริหารความเสี่ยง</b>	
<b>ภาคผนวก</b>	
- ประกาศแผนบริหารจัดการความเสี่ยง ๒๕๖๖	
- คำสั่งแต่งตั้งคณะทำงาน/คณะกรรมการบริหารจัดการความเสี่ยง	

# บทที่ ๑

## บทนำ

### ๑.๑ ความหมายและคำจำกัดความ

**ความเสี่ยง(Risk)** คือ การวัดความสามารถที่จะดำเนินการให้วัตถุประสงค์ของงานประสบความสำเร็จ ภายใต้การตัดสินใจ งบประมาณ กำหนดเวลา และข้อจำกัดด้านเทคนิคที่เผชิญอยู่ อย่างเช่น การจัดทำโครงการหรือ กิจกรรมที่จะดำเนินการเรื่องใดเรื่องหนึ่งในอนาคต โดยใช้ทรัพยากรที่มีอยู่อย่างจำกัด มาดำเนินการให้ประสบความสำเร็จ ภายใต้กรอบเวลาอันจำกัดซึ่งเป็นการกำหนดการปฏิบัติการในอนาคต ความเสี่ยงจึงอาจเกิดขึ้นได้ตลอดเวลา อันเนื่องมาจากความไม่แน่นอนและความจำกัดของทรัพยากรโครงการ ผู้บริหารโครงการจึงต้องจัดการความเสี่ยงของโครงการเพื่อให้ปัญหาของโครงการลดน้อยลงและสามารถดำเนินการให้ประสบความสำเร็จตามเป้าหมายที่ตั้งไว้อย่างมีประสิทธิภาพและประสิทธิผล (<https://th.wikipedia.org/wiki/2020/11/06/ความเสี่ยง>)

**การบริหารความเสี่ยง (Risk Assessment)** หมายถึง กระบวนการระบุความเสี่ยงและการวิเคราะห์ เพื่อจัดลำดับความเสี่ยงที่จะมีผลกระทบต่อการบรรลุเป้าประสงค์ขององค์กร โดยการประเมินจาก ๑) โอกาสที่จะเกิดเหตุการณ์(Likelihood) หมายถึง ความถี่หรือโอกาสที่จะเกิดเหตุการณ์ความเสี่ยง ๒) ผลกระทบ (Impact) หมายถึง ขนาดของความรุนแรง ความเสียหายที่จะเกิดขึ้นหากเกิดเหตุการณ์ความเสี่ยง

**การจัดการความเสี่ยง** หมายถึง แนวทางในการลดโอกาสที่จะเกิดเหตุการณ์หรือความเสี่ยงหรือลดผลกระทบความเสียหายจากเหตุการณ์ความเสี่ยงให้อยู่ในระดับที่องค์กรยอมรับได้

**การติดตามประเมินผล** หมายถึง การติดตามผลระหว่างการดำเนินงานตามแผนงาน โครงการ/กิจกรรม และทำการสอบถามว่าแผนจัดการความเสี่ยงมีประสิทธิภาพหรือไม่หากแผนจัดการความเสี่ยงใดไม่มีประสิทธิภาพก็ให้มีการปรับปรุงแก้ไข เพื่อให้เกิดความมั่นใจว่าการบริหารจัดการความเสี่ยงที่กำหนดไว้มีความเพียงพอ เหมาะสม มีการปฏิบัติตามจริง ข้อบกพร่องได้รับการแก้ไขอย่างเหมาะสมและทันเวลา การติดตามประเมินผลการบริหารจัดการความเสี่ยงควรจัดให้มีการดำเนินการอย่างน้อยปีละหนึ่งครั้ง

### ๑.๒ หลักการและเหตุผล

พระราชบัญญัติวินัยการเงินการคลังภาครัฐ พ.ศ.๒๕๖๑ มาตรา ๗๙ กำหนดให้หน่วยงานของรัฐจัดให้มีการตรวจสอบภายใน การควบคุมภายในและการบริหารจัดการความเสี่ยงโดยให้ถือปฏิบัติตามมาตรฐานและหลักเกณฑ์ที่กระทรวงการคลังกำหนด และกระทรวงการคลังได้กำหนดหลักเกณฑ์ กระทรวงการคลังว่าด้วยมาตรฐานและหลักเกณฑ์ปฏิบัติการบริหารจัดการความเสี่ยงสำหรับหน่วยงานของรัฐ พ.ศ. ๒๕๖๒ ตามหนังสือ ที่ กค ๐๔๐๙.๔/ว ๒๓ ลงวันที่ ๑๙ มีนาคม ๒๕๖๒ เพื่อให้การบริหารจัดการความเสี่ยงเป็นไปตามเจตนารมณ์ มาตรา ๓/๑ แห่งพระราชบัญญัติระเบียบบริหารราชการแผ่นดิน พ.ศ. ๒๕๓๕ แก้ไขเพิ่มเติม (ฉบับที่ ๘) พ.ศ. ๒๕๕๓ และพระราชกฤษฎีกาว่าด้วยหลักเกณฑ์และวิธีการบริหารกิจการบ้านเมืองที่ดี พ.ศ. ๒๕๕๖ มาตรา ๖ ที่กำหนดว่าการบริหารกิจการบ้านเมืองที่ดีได้แก่ การบริหารราชการเพื่อบรรลุเป้าหมายดังต่อไปนี้

- (๑) เกิดประโยชน์สุขของประชาชน
- (๒) เกิดผลสัมฤทธิ์ต่อภารกิจของรัฐ
- (๓) มีประสิทธิภาพและเกิดความคุ้มค่าในเชิงภารกิจของรัฐ
- (๔) ไม่มีขั้นตอนการปฏิบัติงานเกินความจำเป็น
- (๕) มีการปรับปรุงภารกิจของส่วนราชการให้ทันต่อเหตุการณ์
- (๖) ประชาชนได้รับการอำนวยความสะดวกและได้รับการตอบสนองความต้องการ

(๗) มีการประเมินผลการปฏิบัติราชการอย่างสม่ำเสมอ

### ๑.๓ วัตถุประสงค์ของการบริหารความเสี่ยง

๑. เพื่อให้การปฏิบัติราชการมีประสิทธิภาพ ประสิทธิผล และเกิดผลสัมฤทธิ์ เกิดประโยชน์สุขแก่ประชาชน

๒. เพื่อป้องกันความเสียหายแก่หน่วยงานของรัฐและผู้มีส่วนเกี่ยวข้อง

### ๑.๔ ปัจจัยที่ก่อให้เกิดความเสี่ยง

#### ๑. ปัจจัยภายนอก ประกอบด้วย

๑.๑ ภัยธรรมชาติ (Natural Environment)

๑.๒ เศรษฐกิจ (Economic)

๑.๓ การเมือง (Political)

๑.๔ สังคม (Social)

๑.๕ เทคโนโลยี (Technological)

#### ๒. ปัจจัยภายใน ประกอบด้วย

๒.๑ คณะผู้บริหาร/กลยุทธ์ในการบริหารองค์กร (Strategy)

๒.๒ โครงสร้างองค์กร (Structure) ที่ไม่เหมาะสมกับภารกิจ

๒.๓ รูปแบบการปฏิบัติงาน (System) กระบวนการ /การบริหารจัดการ การกำหนดนโยบาย แผนงาน ระเบียบ กฎหมาย ข้อบังคับ การดำเนินงาน การติดตามประเมินผล การปรับปรุงแก้ไขข้อบกพร่องในการปฏิบัติงาน

๒.๔ บุคลากร (Staff) การจัดการทรัพยากรมนุษย์

๒.๕ ทักษะ ความรู้ความสามารถ (Skill) ของบุคลากรทั้งฝ่ายบริหารและฝ่ายประจำ

๒.๖ รูปแบบการบริหารจัดการ (Style) พฤติกรรมการบริหารงานของผู้บริหารและพนักงานใน

องค์กร

๒.๗ ค่านิยมร่วม (Shared Values) ของบุคลากรในองค์กรที่มีเป้าหมาย ทิศทางเดียวกัน ในอันที่จะปฏิบัติราชการด้วยความซื่อสัตย์ สุจริต มีประสิทธิภาพ ประสิทธิผล และเกิดผลสัมฤทธิ์ เพื่อประโยชน์สุขของประชาชนหากไม่มีค่านิยมร่วมกันแล้วก็จะเกิดปัจจัยเสี่ยงที่เป็นอุปสรรคในการบรรลุเป้าหมาย วัตถุประสงค์ในการปฏิบัติราชการ

.....

## บทที่ ๒

### การบริหารจัดการความเสี่ยง

**๒.๑ รูปแบบการประเมินความเสี่ยง ตามมาตรฐาน COSO (The Committee of Sponsoring Organization of the Tread way Commission) จำแนกได้ ๔ ประเภท ดังนี้**

**๑. ความเสี่ยงด้านกลยุทธ์ (S : Strategic Risk)** เป็นความเสี่ยงที่เกิดจากการกำหนด นโยบาย แผนงาน โครงการ ไม่เป็นไปตามอำนาจหน้าที่ที่กฎหมายกำหนดไว้

**๒. ความเสี่ยงด้านการดำเนินงาน (O: Operational Risk)** เป็นความเสี่ยงที่เกิดจากการปฏิบัติงานไม่เป็นไปตามระเบียบ กฎหมาย ข้อบังคับ หรือหนังสือสั่งการ หรือหลักวิชาการ การไม่มีความรู้ ความสามารถ ทักษะในการปฏิบัติงานเพียงพอของบุคลากรที่เกี่ยวข้อง ความประมาทเลินเล่อ ฯลฯ

**๓. ความเสี่ยงด้านการเงิน (F: Financial Risk)** เป็นความเสี่ยงในการปฏิบัติงานด้านการเงินการบัญชีที่ไม่ปฏิบัติตามกฎหมาย ระเบียบ ข้อบังคับ หนังสือสั่งการ หลักวิชาการที่กำหนดไว้ หรือไม่มีความรู้ ความสามารถ ทักษะในการปฏิบัติงานอย่างเพียงพอ การจงใจละเว้น ความประมาทเลินเล่อ ฯลฯ

**๔. ความเสี่ยงด้านกฎหมายระเบียบหรือที่เกี่ยวข้อง(C:Compliance Risk)** เป็นความเสี่ยงที่ไม่สามารถปฏิบัติตามระเบียบ กฎหมาย ข้อบังคับ หรือหนังสือสั่งการที่เกี่ยวข้องได้หรือระเบียบ กฎหมาย ข้อบังคับ หนังสือสั่งการต่างๆ ไม่เหมาะสมกับการปฏิบัติงาน หรือไม่สอดคล้องกับอำนาจหน้าที่ สถานการณ์ปัจจุบัน (ระเบียบล่าช้า)

**๒.๒ การบริหารจัดการความเสี่ยงตามมาตรฐาน COSO (The Committee of Sponsoring Organization of the Tread way Commission)**

**๑. สภาพแวดล้อมภายในขององค์กร (Internal Environment)** เช่น นโยบายของผู้บริหาร วัฒนธรรม องค์กร ค่านิยมร่วม อำนาจหน้าที่ ความรู้ความสามารถ ทักษะของบุคลากร กระบวนการบริหารงาน ทรัพยากรทางการบริหาร ระเบียบกฎหมาย สารสนเทศ การติดตามประเมินผล ฯลฯ

**๒. การกำหนดวัตถุประสงค์ (Objective Setting)** องค์กรต้องกำหนดวัตถุประสงค์ เป้าหมายของการบริหารความเสี่ยงไว้อย่างชัดเจนและเหมาะสม

**๓. การบ่งชี้เหตุการณ์หรือปัญหาที่จะเกิดขึ้น (Event Identification)** เป็นการรวบรวมเหตุการณ์ที่อาจเกิดขึ้นกับหน่วยงาน ทั้งในส่วนของปัจจัยเสี่ยงที่เกิดจากภายในและภายนอกหน่วยงาน

**๔. การประเมินความเสี่ยง (Risk Assessment)** เป็นการจำแนกและจัดลำดับการประเมินความเสี่ยงที่มีอยู่ โดยการประเมินจากโอกาสที่จะเกิด (Likelihood) และผลกระทบ (Impact) โดยสามารถประเมินความเสี่ยงจากปัจจัยภายนอกและปัจจัยภายใน

**๕ การตอบสนองความเสี่ยง (Risk Response)** เป็นการดำเนินการหลังจากที่องค์กรสามารถบ่งชี้ความเสี่ยงขององค์กรและประเมินความสำคัญของความเสี่ยง โดยนำความเสี่ยงไปแก้ไขด้วยวิธีการอันเหมาะสมด้วยวิธีการ ๔ วิธี ดังนี้

**๕.๑ การหลีกเลี่ยงความเสี่ยง (Risk avoidance)** หมายถึง การเลิกหรือไม่กระทำในอันที่จะก่อให้เกิดความเสียหายหรือความเสี่ยง

**๕.๒ การควบคุมความสูญเสีย (Risk reduction)** มี ๒ วิธี คือ ๑) การป้องกันมิให้เกิดความเสียหาย ๒) การควบคุมความรุนแรงของความสูญเสียมิให้มีผลกระทบในวงกว้าง

๕.๓ การแบ่งความเสี่ยง (Risk Sharing) คือ วิธีการลดโอกาสที่จะเกิดความเสียหายหรือโอกาสที่จะเกิดความเสียหาย

๕.๔ การยอมรับความเสี่ยง (Risk Acceptance) คือ การยอมรับว่าการดำเนินงานขององค์กรมีความเสี่ยงในบางประเด็น เป็นความเสี่ยงที่สามารถยอมรับได้ หรือน่าจะเกิดขึ้นน้อย โดยมีวิธีการหรือสามารถป้องกันได้ ไม่เพิ่มความเสี่ยงยิ่งขึ้นจนไม่สามารถยอมรับได้

๖. กิจกรรมการควบคุม (Control Actives ) คือ การกำหนดกิจกรรมและการปฏิบัติต่างๆ ที่จะกระทำเพื่อลดความเสี่ยง และทำให้การดำเนินงานบรรลุตามวัตถุประสงค์และเป้าหมายขององค์กร เช่น การกำหนดกระบวนการปฏิบัติงานที่เกี่ยวข้องกับการจัดการความเสี่ยงให้กับบุคลากรภายในองค์กร เพื่อเป็นการสร้างความมั่นใจว่าจะสามารถจัดการกับความเสี่ยงนั้นได้อย่างถูกต้องและเป็นไปตามเป้าหมายที่กำหนดไว้

๗. สารสนเทศและการสื่อสาร (Information and Communication) คือ ระบบสารสนเทศและการติดต่อสื่อสารที่ดีมีคุณภาพ

๘. การติดตามประเมินผล (Monitoring) คือ การติดตามประเมินผลการบริหารจัดการความเสี่ยงประจำองค์กรว่าระบบการบริหารจัดการความเสี่ยงที่ถือหรือปฏิบัติอยู่นั้นมีประสิทธิภาพ ประสิทธิผลหรือไม่ มีประเด็นใดสมควรแก้ไขปรับปรุงให้ดีขึ้นหรือดียิ่งขึ้นไป

### ๒.๓ กระบวนการบริหารจัดการความเสี่ยง(Risk Management Process)

กระบวนการบริหารจัดการความเสี่ยง มี ๕ ขั้นตอนดังนี้

๑. การกำหนดวัตถุประสงค์ (Objective Setting)
๒. การระบุความเสี่ยง (Risk identification)
๓. การประเมินความเสี่ยง (Risk Assessment)
๔. การจัดการและจัดทำแผนบริหารความเสี่ยง (Risk Management Planning)
๕. การรายงานติดตามผล (Reporting and Monitoring)

### ๒.๔ ปัจจัยที่ทำให้การบริหารจัดการความเสี่ยงล้มเหลว คือ

๑. ขาดการสนับสนุนจากผู้บริหารทุกระดับ
๒. ไม่มีวิสัยทัศน์หรือวิสัยทัศน์ไม่ชัดเจนในการวางแผนกลยุทธ์
๓. ไม่มีการสื่อสารให้พนักงานหรือบุคลากรในสังกัดรับทราบถึงวิสัยทัศน์ เป้าหมาย วัตถุประสงค์ที่จะดำเนินการเกี่ยวกับการป้องกันความเสี่ยง

๔. ล้มเหลวในการสร้างทีมงานในการป้องกันความเสี่ยงไม่ส่าจะเป็นทีมผู้บริหารหรือทีมผู้ปฏิบัติงาน

๕. มองทุกอย่างเป็นอุปสรรค ที่จะบรรลุวัตถุประสงค์ เป้าหมายในการแก้ไขปัญหาความเสี่ยง

๖. การกำหนดกลยุทธ์ล้มเหลวทั้งระยะสั้นและระยะยาว

### ๒.๕ ปัจจัยสำคัญที่จะทำให้การบริหารจัดการความเสี่ยงประสบผลสำเร็จ

๑. การได้รับการสนับสนุนจากผู้บริหารระดับสูง และทุกระดับ



๒. การใช้คำหรือข้อความที่ทำให้ผู้อ่านผู้ฟังเข้าใจความหมายเดียวกัน
๓. การปฏิบัติตามแนวทางวิธีการบริหารความเสี่ยงที่ต่อเนื่องอย่างสม่ำเสมอ
๔. การมีกระบวนการในการบริหารการเปลี่ยนแปลง
๕. การสื่อสารที่มีประสิทธิภาพ
๖. การวัดผลการบริหารความเสี่ยงซึ่งรวมทั้งการวัดความเสี่ยง
๗. การฝึกอบรมและกลไกด้านทรัพยากรบุคคลเพื่อให้พนักงานทุกคนเข้าใจกรอบและความรับผิดชอบของการบริหารความเสี่ยง
๘. การติดตามกระบวนการบริหารความเสี่ยงด้วยการกำหนดวิธีที่เหมาะสม

## ๒.๖ การประเมินความเสี่ยงเชิงคุณภาพและเชิงปริมาณ

๑. การประเมินความเสี่ยงเชิงปริมาณ ( Quantitative Risk Assessment) เป็นการประเมินเชิงสถิติ ตัวเลข อธิบายด้วยหลักการเหตุผล แบ่งเป็น ๑) ประเมินแบบ Deterministic Risk Assessment ๒) ประเมินแบบ Probabilistic Risk Assessment

๒. การประเมินความเสี่ยงเชิงคุณภาพ (Qualitative Risk Assessment) เป็นการประเมินที่มีลักษณะดังต่อไปนี้ คือ

- ๒.๑ มุ่งเน้นการอธิบายปรากฏการณ์เชิงสังคมศาสตร์และมานุษยวิทยา
- ๒.๒ เน้นความหลากหลาย ความครอบคลุมของข้อมูลและวิธีการเข้าถึงข้อมูล
- ๒.๓ ไม่เน้นการตรวจวัดทางวิทยาศาสตร์ เช่น การเก็บข้อมูลสถิติเชิงตัวเลข
- ๒.๔ ใช้กระบวนการสังคมเก็บข้อมูล เช่น
  - ๑) การสัมภาษณ์เจาะลึก (Indepth Interview)
  - ๒) การสัมภาษณ์เฉพาะกลุ่ม (Focus group interview)
  - ๓) การใช้แบบสอบถาม (Questionnaire)
  - ๔) การศึกษาแบบมีส่วนร่วม (Participatory action research)

## ๒.๗ วิธีการและเทคนิคเชิงปริมาณและคุณภาพ

ในการประเมินความเสี่ยงขององค์กรนั้นสามารถใช้ในการประเมินได้ทั้งสองแบบคือ การประเมินเชิงคุณภาพและการประเมินเชิงปริมาณ โดยส่วนมากแล้วผู้บริหารจะใช้วิธีการประเมินเชิงคุณภาพในกรณีที่มีความเสี่ยงที่ไม่สามารถใช้ในการประเมินเชิงปริมาณได้ เนื่องจากการประเมินเชิงปริมาณมีเทคนิควิธีการที่ซับซ้อนมากกว่า ทั้งนี้การจะพิจารณาใช้วิธีการประเมินแบบใดขึ้นอยู่กับความเหมาะสม

## ๒.๘ การวิเคราะห์ความเสี่ยง

การวิเคราะห์ความเสี่ยง แบ่งออกเป็นสองวิธีคือ

๑. การวิเคราะห์ความเสี่ยงเชิงคุณภาพ เป็นการประเมินหาสาเหตุ ความเป็นไปได้ของความเสี่ยง ผลกระทบ ความรุนแรงของผลกระทบ แนวทางการป้องกัน การแก้ไขปัญหา วิธีการที่นิยมใช้ คือ

- ๑) แบบ Probability impact Matrix เป็นการวิเคราะห์ความเสี่ยงรายโครงการ
- ๒) แบบ Top Ten Risk Item Tracking เป็นการจัดลำดับความเสี่ยงของโครงการและวิเคราะห์แนวโน้มความเสี่ยงที่จะเกิดขึ้นในอนาคตของโครงการ

๓) Expert Judgment เป็นการประเมินความเสี่ยงโดยเอาความรู้สึก สัญชาตญาณ ประสบการณ์ของผู้เชี่ยวชาญมาวิเคราะห์ความเสี่ยงเชิงคุณภาพ ว่าความเสี่ยงอยู่ในระดับใด เช่น สูง กลาง ต่ำ จะใช้วิธีการเชิงปริมาณหรือไม่ใช้ก็ได้

๒. การวิเคราะห์ความเสี่ยงเชิงปริมาณ เป็นการประเมินหาสาเหตุ ความเป็นไปได้ของความเสี่ยง ผลกระทบ ความรุนแรงของผลกระทบ แนวทางการป้องกัน การแก้ไขปัญหา โดยใช้ข้อมูลสถิติตัวเลข วิธีการที่นิยมใช้ ตัวอย่างเช่น เทคนิค Decision Tree analysis

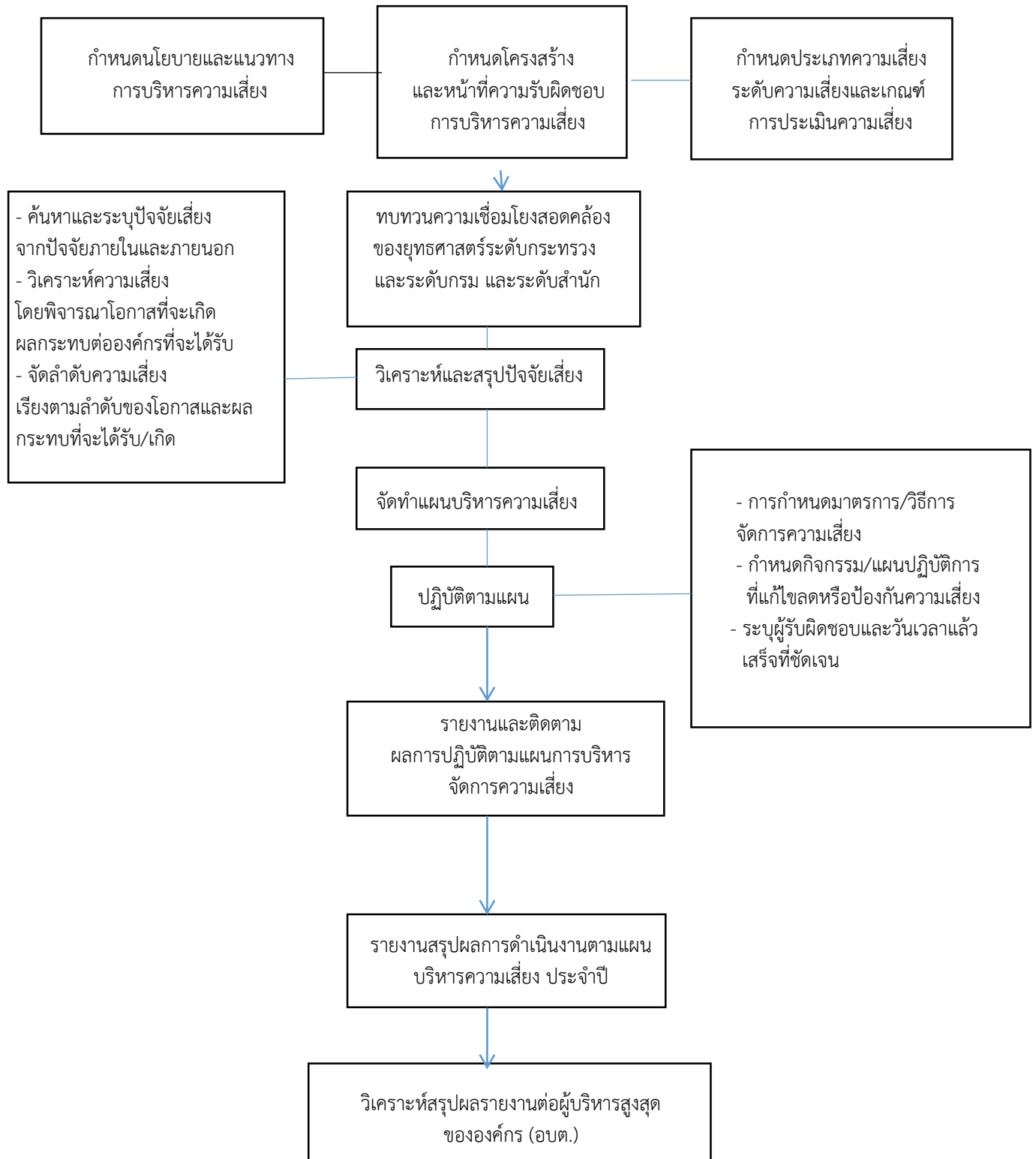
### ๒.๙ ขั้นตอนการปฏิบัติงานการบริหารจัดการความเสี่ยง

การบริหารจัดการความเสี่ยงมีขั้นตอนการปฏิบัติงาน ๕ ขั้นตอน คือ

๑. แต่งตั้งคณะกรรมการหรือคณะทำงานบริหารจัดการความเสี่ยง
๒. วิเคราะห์และระบุปัจจัยความเสี่ยง
๓. จัดทำแผนบริหารจัดการความเสี่ยง
๔. ดำเนินการตามแผนบริหารจัดการความเสี่ยง
๕. รายงานและติดตามผลการดำเนินงานตามแผนบริหารจัดการความเสี่ยง

.....

แผนภูมิแสดงโครงสร้าง บทบาทอำนาจหน้าที่ของคณะกรรมการ/คณะทำงานการบริหารความเสี่ยง  
องค์การบริหารส่วนตำบลน้ำพุ อำเภอบ้านนาสาร จังหวัดสุราษฎร์ธานี



## ๒.๑๐ ประโยชน์ของการบริหารจัดการความเสี่ยง

การบริหารจัดการความเสี่ยงมีประโยชน์ดังนี้ คือ

๑. เป็นการสร้างฐานความรู้ที่มีประโยชน์ต่อการบริหารและปฏิบัติงาน
๒. ให้ทราบถึงสภาพการดำเนินงานที่เสี่ยงต่อการเกิดความเสียหายแก่ทางราชการหรือผู้มีส่วนเกี่ยวข้อง เพื่อเกิดความระมัดระวังในการดำเนินงานมิให้เกิดข้อบกพร่องหรือข้อผิดพลาดในการดำเนินงาน
๓. เป็นเครื่องมือในการบริหารการปฏิบัติงานที่มีประสิทธิภาพ ประสิทธิผล และเป็นไปตามหลักเกณฑ์การบริหารกิจการบ้านเมืองที่ดี

.....

## บทที่ ๓ การจัดลำดับความเสี่ยง

### ๓.๑ การกำหนดเกณฑ์ความเสี่ยง

หลังจากที่คณะทำงานหรือคณะกรรมการบริหารความเสี่ยงได้มีการค้นหาและระบุปัจจัยเสี่ยงจากการวิเคราะห์โอกาสที่จะเกิดความเสี่ยง ประเภทความเสี่ยง ขนาด ความรุนแรง ความร้ายแรง ความถี่ในการเกิดความเสี่ยง ช่วงเวลา ขอบเขตพื้นที่หรือผู้ได้รับผลกระทบ ความเสียหาย เสร็จแล้วคณะทำงานต้องกำหนดระดับความเสี่ยงเป็นตัวชี้วัด ส่วนมากการกำหนดเกณฑ์ความเสี่ยงนิยมกำหนดไว้ ๕ ระดับ คือ

ระดับ ๑	หมายถึง	มีความเสี่ยงน้อยมาก หรือแทบจะไม่มีโอกาสในการเกิด
ระดับ ๒	หมายถึง	มีความเสี่ยงน้อย หรือนาน ๆ เกิด
ระดับ ๓	หมายถึง	มีความเสี่ยงปานกลางหรือเป็นไปได้ที่จะเกิด
ระดับ ๔	หมายถึง	มีความเสี่ยง สูง น่าจะเกิด หรือเกิดบ่อยครั้ง
ระดับ ๕	หมายถึง	มีความเสี่ยงสูงมาก ค่อนข้างแน่นอน หรือบ่อยมาก

#### ตารางแสดงเกณฑ์การประเมินโอกาสที่จะเกิดความเสี่ยง ( Likelihood )

โอกาสที่จะเกิดความเสี่ยง	คำจำกัดความ	ความถี่โดยเฉลี่ย	ระดับความรุนแรง
สูงมาก	บ่อยมาก	๑ ครั้ง/เดือนหรือมากกว่า	๕
สูง	บ่อย	๑-๖ เดือน/ครั้งแต่ไม่เกิน ๕ ครั้ง	๔
ปานกลาง	ไม่บ่อย	๑ ครั้ง/ปี	๓
น้อย	นาน ๆ ครั้ง	๒-๓ ปี/ครั้ง	๒
น้อยมาก	แทบจะไม่มีโอกาสเกิด	๕ ปี/ครั้ง	๑

### ๓.๒ การจัดลำดับความเสี่ยง

เมื่อคณะทำงานหรือคณะกรรมการบริหารความเสี่ยงได้ประเมินความเสี่ยงเสร็จแล้ว จะต้องนำความเสี่ยงมาวิเคราะห์ความเสี่ยง (level of Risk) เพื่อจัดระดับความรุนแรงของความเสี่ยงโดยจัดลำดับความสัมพันธ์ของความเสี่ยงจากโอกาสที่จะเกิดความเสี่ยง ลักษณะความรุนแรง ผลกระทบ ตามตาราง Risk Map

ตารางแสดงระดับความเสี่ยง (Risk Map)

โอกาสที่จะเกิด ความเสี่ยง	ผลกระทบของความเสี่ยง				
	1 = น้อยมาก	2 = น้อย	3 = ปานกลาง	4 = สูง	5 = สูงมาก
5 = สูงมาก	5	10	15	20	25
4 = สูง	4	8	12	16	20
3 = ปานกลาง	3	6	9	12	15
2 = น้อย	2	4	6	8	10
1 = น้อยมาก	1	2	3	4	5

ระดับความเสี่ยง = ค่าระดับของโอกาสที่จะเกิดความเสี่ยง × ค่าระดับของผลกระทบของความเสี่ยง

ตารางแสดงการจัดการความเสี่ยง

ระดับความเสี่ยงโดยรวม	ระดับคะแนน	แทนด้วยแถบสี	ความหมาย
สูงมาก (Extreme)	20 - 25	แดง	ระดับความเสี่ยงที่ไม่สามารถยอมรับได้ จำเป็นต้องเร่งจัดการความเสี่ยงให้อยู่ในระดับ ที่ยอมรับได้ทันที
สูง (High)	9 - 16	ส้ม	ระดับความเสี่ยงที่ไม่สามารถยอมรับได้โดยต้อง มีการจัดการความเสี่ยง เพื่อให้อยู่ในระดับที่ ยอมรับได้
ปานกลาง (Medium)	4 - 8	เหลือง	ระดับความเสี่ยงที่ยอมรับได้ แต่ต้องมีการ ควบคุม เพื่อป้องกันไม่ให้ความเสี่ยงเคลื่อนย้าย ไปยังระดับที่ยอมรับไม่ได้
ต่ำ (Low)	1 - 3	เขียว	ระดับความเสี่ยงต่ำ โดยไม่ต้องมีการควบคุม ความเสี่ยง หรือการจัดการเพิ่มเติม

.....

## บทที่ ๔

### การจัดการความเสี่ยงขององค์การบริหารส่วนตำบลน้ำพุ

#### อำเภอบ้านนาสาร จังหวัดสุราษฎร์ธานี ปีงบประมาณ พ.ศ. ๒๕๖๖

##### ๔.๑ คณะกรรมการบริหารหรือคณะทำงานบริหารจัดการความเสี่ยงขององค์การบริหารส่วนตำบลน้ำพุ

ด้วยพระราชบัญญัติวินัยการเงินการคลังของรัฐ พ.ศ. ๒๕๖๑ มาตรา ๗๙ บัญญัติให้หน่วยงานของรัฐ จัดให้มีการตรวจสอบภายใน การควบคุมภายใน และการบริหารจัดการความเสี่ยง โดยถือปฏิบัติตามมาตรฐานและ หลักเกณฑ์ที่กระทรวงการคลังกำหนด ซึ่งการบริหารจัดการความเสี่ยงเป็นกระบวนการที่ใช้ในการบริหารจัดการ เหตุการณ์ที่อาจเกิดขึ้นและส่งผลกระทบต่อหน่วยงานของรัฐ เพื่อให้หน่วยงานของรัฐสามารถดำเนินการให้บรรลุ วัตถุประสงค์ รวมถึงเพิ่มศักยภาพและขีดความสามารถให้หน่วยงานของรัฐ

อาศัยอำนาจตามพระราชบัญญัติสภาตำบลและองค์การบริหารส่วนตำบล พ.ศ. ๒๕๓๗ แก้ไขเพิ่มเติมถึง ปัจจุบัน มาตรา ๕๙ มาตรา ๖๐ และพระราชบัญญัติวินัยการเงินการคลังของรัฐ พ.ศ. ๒๕๖๑ จึงแต่งตั้งคณะทำงาน การบริหารจัดการความเสี่ยงขององค์การบริหารส่วนตำบลน้ำพุ ประกอบด้วยพนักงานส่วนตำบลผู้มีตำแหน่งดังต่อไปนี้

๑. ปลัดองค์การบริหารส่วนตำบล	เป็น ประธานคณะทำงาน
๒. หัวหน้าสำนักงานปลัด	เป็น คณะทำงาน
๓. ผู้อำนวยการกองคลัง	เป็น คณะทำงาน
๔. ผู้อำนวยการกองช่าง	เป็น คณะทำงาน
๕. นักวิเคราะห์นโยบายและแผน	เป็น คณะทำงาน
๖. นักวิชาการศึกษา	เป็น คณะทำงาน
๗. นักทรัพยากรบุคคล	เป็น คณะทำงาน
๘. นักพัฒนาชุมชน	เป็น คณะทำงาน
๙. นักป้องกันและบรรเทาสาธารณภัย	เป็น คณะทำงาน
๑๐. นักวิชาการเงินและบัญชี	เป็น คณะทำงาน
๑๑. เจ้าพนักงานพัสดุ	เป็น คณะทำงาน
๑๒. เจ้าพนักงานธุรการ	เป็น คณะทำงาน
๑๓. นักวิชาการตรวจสอบภายใน	เป็น คณะทำงานและเลขานุการ

##### อำนาจหน้าที่

๑. จัดทำแผนการบริหารจัดการความเสี่ยงประจำปีงบประมาณ พ.ศ. ๒๕๖๖
๒. ติดตามประเมินผลการบริหารจัดการความเสี่ยง
๓. จัดทำรายงานผลการตามแผนการบริหารจัดการความเสี่ยง
๕. พิจารณาทบทวนแผนการบริหารจัดการความเสี่ยง

ตามหลักเกณฑ์กระทรวงการคลัง ว่าด้วยมาตรฐานและหลักเกณฑ์ปฏิบัติการบริหารจัดการความเสี่ยงสำหรับหน่วยงาน ของรัฐ พ.ศ. ๒๕๖๒

## ๔.๒ แผนการประเมินความเสี่ยงส่วนราชการในสังกัด องค์การบริหารส่วนตำบลน้ำพุ

ความเสี่ยง	ผลกระทบ/ ความเสียหาย ที่จะเกิดขึ้น	ปัจจัย/สาเหตุ	ประเภท ความ เสี่ยง	โอกาส/ ความถี่	ผลกระทบ ความ รุนแรง	คะแนน ความ เสี่ยง	ระดับ ความ เสี่ยง	ผู้รับผิดชอบ
๑.การปฏิบัติงานด้านกฎหมายมีความล่าช้า	ไม่สามารถดำเนินการแก้ไขปัญหาความเดือดร้อนได้ทันกับความต้องการของประชาชน	เจ้าหน้าที่ผู้รับผิดชอบไม่ค่อยมีประสบการณ์ในการทำงานที่เกี่ยวข้องกับกฎหมายขององค์กรปกครองส่วนท้องถิ่น	ความเสี่ยงด้านการปฏิบัติงาน (O)	๔	๑	๔	ปานกลาง	สำนักปลัด
๒.ปัญหาหาเสพติดเสี่ยงการเกิดอาชญากรรมในสังคม	มีปัญหาหาเสพติดเสี่ยงต่อการเกิดอาชญากรรม	พ่อแม่ผู้ปกครองไม่กล้ายอมรับและให้ข้อมูลหรือแจ้งเบาะแสว่าลูกหลานของตนเสพหรือค้ายาเสพติด	ความเสี่ยงด้านการปฏิบัติตามระเบียบข้อบังคับ (C)	๔	๔	๑๖	สูง	สำนักปลัด
๓.การเผยแพร่ข้อมูลข่าวสารด้านงานสาธารณสุข	การเผยแพร่ข้อมูลข่าวสารเกี่ยวกับงานส่งเสริมสุขภาพ งานป้องกันเฝ้าระวังโรคมะเร็ง ความล่าช้าและไม่ตรงกับกลุ่มเป้าหมาย	การติดตามและเผยแพร่ข้อมูลข่าวสารด้านงานสาธารณสุขยังไม่ทั่วถึงเท่าที่ควร	ความเสี่ยงด้านการปฏิบัติงาน (O)	๔	๑	๔	ปานกลาง	สำนักปลัด
๔.การให้บริการช่วยเหลือผู้ได้รับความเดือดร้อน	การให้บริการช่วยเหลือผู้ได้รับความเดือดร้อนไม่ทันท่วงที	คณะกรรมการขับเคลื่อนศูนย์ช่วยเหลือสังคมตำบลประจำองค์การบริหารส่วนตำบลน้ำพุไม่ค่อยมีการประชุมติดตามการปฏิบัติงาน	ความเสี่ยงด้านการปฏิบัติงาน (O)	๔	๒	๘	ปานกลาง	สำนักปลัด



ความเสี่ยง	ผลกระทบ/ ความเสียหาย ที่จะเกิดขึ้น	ปัจจัย/สาเหตุ	ประเภท ความ เสี่ยง	โอกาส/ ความถี่	ผลกระทบ ความ รุนแรง	คะแนน ความ เสี่ยง	ระดับ ความ เสี่ยง	ผู้รับผิดชอบ
๕.การช่วยเหลือ และสงเคราะห์ผู้ ประสบ สาธารณภัย	การช่วยเหลือ และ สงเคราะห์ผู้ ประสบสา ธารณภัยไม่ ทันต่อ สถานการณ์	ขาดการสนับสนุนการ ปฏิบัติงานจาก หน่วยงานที่เกี่ยวข้อง	ความเสี่ยง ด้านการ ปฏิบัติงาน (O)	๔	๒	๘	ปาน กลาง	สำนักปลัด
๖.การปรับปรุง ระบบบัญชี คอมพิวเตอร์ ขององค์กร ปกครองส่วน ท้องถิ่น (e-laas) บ่อยครั้ง	เจ้าหน้าที่หรือ ผู้ปฏิบัติงานไม่ มีความเข้าใจ ในระบบฯ	มีการปรับปรุงระบบ บัญชีคอมพิวเตอร์ของ องค์กรปกครองส่วน ท้องถิ่น (e-laas) บ่อยครั้ง	ความเสี่ยง ด้านการ ปฏิบัติงาน (O)	๔	๒	๘	ปาน กลาง	กองคลัง
๗.สถานที่ในการ จัดเก็บเอกสาร	ขาดความ คล่องตัวใน การปฏิบัติงาน	ไม่มีสถานที่ในการ จัดเก็บเอกสาร เบิกจ่ายตาม งบประมาณ	ความเสี่ยง ด้านการ ปฏิบัติงาน (O)	๔	๒	๘	ปาน กลาง	กองคลัง
๘.ประชาชนไม่มี ความเข้าใจใน เรื่องการชำระ ภาษี	มีการชำระ ภาษีล่าช้า มี ลูกหนี้ค้าง ชำระภาษี	ประชาชนยังขาด ความรู้ความเข้าใจใน เรื่องการจัดเก็บภาษี และบางส่วนยังชำระ ภาษีล่าช้า	ความเสี่ยง ด้าน การเงิน (F)	๔	๒	๘	ปาน กลาง	กองคลัง
๙.เจ้าหน้าที่ผู้ ปฏิบัติยังไม่ เข้าใจใน พรบ. ภาษีที่ดินและสิ่ง ปลูกสร้าง พ.ศ. ๒๕๖๒	งานแผนที่ ภาษีที่ดิน ดำเนินการไม่ แล้วเสร็จ	เจ้าหน้าที่ผู้ปฏิบัติยัง ไม่เข้าใจใน พรบ.ภาษี ที่ดินและสิ่งปลูกสร้าง พ.ศ.๒๕๖๒ ที่จำ นำมาใช้ในการ ประเมินภาษี	ความเสี่ยง ด้านการ ปฏิบัติ ตาม กฎหมาย ระเบียบ ข้อบังคับ (C)	๔	๒	๘	ปาน กลาง	กองคลัง

ความเสี่ยง	ผลกระทบ/ ความเสียหาย ที่จะเกิดขึ้น	ปัจจัย/สาเหตุ	ประเภท ความ เสี่ยง	โอกาส/ ความถี่	ผลกระทบ ความ รุนแรง	คะแนน ความ เสี่ยง	ระดับ ความ เสี่ยง	ผู้รับผิดชอบ
๑๐.เจ้าหน้าที่หรือประชาชนยังขาดความเข้าใจใน พรบ. การจัดซื้อจัดจ้างฯ และระเบียบกระทรวงการคลังว่าด้วยการจัดซื้อจัดจ้างฯ	การดำเนินงานด้านการจัดซื้อจัดจ้างเกิดความล่าช้า	เจ้าหน้าที่หรือประชาชนยังขาดความเข้าใจใน พรบ. การจัดซื้อจัดจ้างฯ และระเบียบกระทรวงการคลังว่าด้วยการจัดซื้อจัดจ้างฯ	ความเสี่ยงด้านการปฏิบัติตามกฎหมายระเบียบข้อบังคับ (C)	๔	๒	๘	ปานกลาง	กองคลัง
๑๑. ขาดบุคลากรในการออกแบบด้านวิศวกรรมและโครงการต่าง ๆ ไม่ได้ผ่านการเห็นรับรองจากวิศวกรรม	งานออกแบบและการควบคุมงานก่อสร้างไม่เป็นไปตามพรบ. ควบคุมอาคาร	ขาดบุคลากรในการคำนวณการออกแบบด้านวิศวกรรมโครงการต่าง ๆ ไม่ได้เห็นรับรองจากวิศวกร	ความเสี่ยงด้านการปฏิบัติตามกฎหมายระเบียบข้อบังคับ (C)	๔	๒	๘	ปานกลาง	กองช่าง
๑๒. การควบคุมงานก่อสร้าง	งานก่อสร้างเกิดความล่าช้า	ช่วงฤดูฝนมีฝนตกชุกทำให้งานก่อสร้างเกิดความล่าช้า	ความเสี่ยงด้านการปฏิบัติงาน (O)	๔	๒	๘	ปานกลาง	กองช่าง
๑๓. งบประมาณในการพัฒนาด้านโครงสร้างพื้นฐาน	งบประมาณในการพัฒนาด้านโครงสร้างพื้นฐานมีจำนวนจำกัดเมื่อเทียบกับขนาดพื้นที่	งบประมาณในการพัฒนาด้านโครงสร้างพื้นฐานมีจำนวนจำกัดเมื่อเทียบกับขนาดพื้นที่	ความเสี่ยงด้านการเงิน (F)	๔	๒	๘	ปานกลาง	กองช่าง
๑๔. การซ่อมไฟฟ้าสาธารณะ	การซ่อมไฟฟ้าสาธารณะเป็นไปอย่างล่าช้าไม่ทันกับความต้องการของประชาชน	-ปริมาณของไฟฟ้าสาธารณะที่ชำรุดเสียหายมีจำนวนมาก - กระแสไฟฟ้าแรง ๖ ล้อ เสื่อมสภาพจากการใช้งาน	ความเสี่ยงด้านการปฏิบัติงาน (O)	๔	๒	๘	ปานกลาง	กองช่าง

ความเสี่ยง	ผลกระทบ/ ความเสียหาย ที่จะเกิดขึ้น	ปัจจัย/สาเหตุ	ประเภท ความ เสี่ยง	โอกาส/ ความถี่	ผลกระทบ ความ รุนแรง	คะแนน ความ เสี่ยง	ระดับ ความ เสี่ยง	ผู้รับผิดชอบ
๑๕.การ ซ่อมแซมประปา	การซ่อมแซม ระบบประปา เป็นไปอย่าง ล่าช้าไม่ทันกับ ความต้องการ ของประชาชน	-ขาดบุคลากรที่มี ความรู้ความสามารถ ในการแก้ไขปัญหา และซ่อมแซมระบบ น้ำประปา -งบประมาณในการ ซ่อมแซมมีอยู่อย่าง จำกัด	ความเสี่ยง ด้านการ ปฏิบัติงาน (O)	๔	๒	๘	ปาน กลาง	กองช่าง
๑๖.การเก็บขยะ มูลฝอย		-ปริมาณขยะมูลฝอยมี จำนวนมากขึ้น -งบประมาณในการ บริหารจัดการขยะที่มี อยู่อย่างจำกัด	ความเสี่ยง ด้านการ ปฏิบัติงาน (O)	๓	๒	๖	ปาน กลาง	กองช่าง

#### ๔.๓ การจัดการความเสี่ยง

องค์การบริหารส่วนตำบลน้ำพุ ได้กำหนดประเด็นความเสี่ยงทุกด้านและวิเคราะห์ระดับความเสี่ยงของแต่ละปัจจัย กำหนดทางเลือกที่สามารถใช้ในการจัดการความเสี่ยง คัดเลือกทางเลือกที่เหมาะสมและนำไปปฏิบัติโดยถือเป็นส่วนหนึ่งในการบริหารความเสี่ยง มุ่งจัดการความเสี่ยงต้องคุ้มค่ากับการลดระดับ

ผลกระทบความเสี่ยงแบ่งได้ ๔ แนวทางหลัก คือ

๑. ยอมรับได้ (Take Accept) หมายถึง การที่สามารถยอมรับได้ภายในการควบคุมที่มีอยู่จนปัจจุบัน ซึ่งไม่ต้องต้องดำเนินการใด ๆ เช่น กรณีที่มีความเสี่ยงในระดับที่ไม่รุนแรงและไม่คุ้มค่าที่ดำเนินการใด ๆ

๒. การลด/ควบคุม (Reduction/Control) หมายถึง การปรับปรุงระบบการทำงานหรือการออกแบบวิธีการทำงานแบบใหม่ เพื่อลดโอกาสที่จะเกิดหรือลดผลกระทบให้อยู่ในระดับที่องค์กรยอมรับได้

๓. การยกเลิก (Terminate) หรือแบ่ง (Avoid) หมายถึง การที่ความเสี่ยงนั้นไม่สามารถยอมรับได้และต้องจัดการให้มีความเสี่ยงนั้นไปอยู่นอกเหนือเงื่อนไขของการดำเนินงาน การลดขนาดของงานหรือกิจกรรมลง

๔. การโอนย้าย (Transfer) หรือแบ่ง (Share) หมายถึง การโอนย้ายหรือแบ่งความเสี่ยงไปให้ผู้อื่นช่วยรับผิดชอบ เช่น การจ้างบุคคลภายนอกมาดำเนินการแทน การทำประกันภัย เป็นต้น

#### ๔.๔ การรายงานและติดตามผล

หลังจากจัดทำแผนบริหารความเสี่ยงปลงมีการดำเนินงานตามแผนแล้ว จะต้องมีการรายงานและติดตามผลเป็นระยะ เพื่อให้เกิดความมั่นใจว่าได้มีการดำเนินงานไปอย่างถูกต้องและเหมาะสม โดยมีเป้าหมายในการติดตามผล คือ เป็นการประเมินคุณภาพและความเหมาะสมของวิธีการจัดการความเสี่ยง รวมทั้งติดตามผลการจัดการความเสี่ยงที่ได้มีการดำเนินการไปแล้วว่าบรรลุวัตถุประสงค์ของการบริหารความเสี่ยงหรือไม่ โดยต้องสอบถามดูว่าวิธีการบริหารจัดการความเสี่ยงถ้ามีประสิทธิภาพดีก็ให้ดำเนินการต่อไป หรือวิธีการบริหารความเสี่ยงควรปรับเปลี่ยนและนำผลการติดตามไปรายงานให้ฝ่ายบริหารทราบตามแบบรายงาน โดยสามารถติดตามผลได้ใน ๒ ลักษณะ คือ

- ๑) การติดตามผลเป็นรายครั้ง เป็นการติดตามตามรอบระยะเวลาที่กำหนด เช่น ทุก ๓ เดือน ทุก ๖ เดือน ทุก ๙ เดือน หรือทุกสิ้นปี เป็นต้น
- ๒) การติดตามผลในระหว่างการทำงาน เช่น การติดตามที่รวมอยู่ในการดำเนินงานต่าง ๆ ตามปกติของหน่วยงาน

#### ๔.๕ การประเมินผลการบริหารความเสี่ยง

คณะทำงานบริหารความเสี่ยง จะต้องสรุปรายงานผลและประเมินผลการบริหารความเสี่ยงประจำปีต่อนายกองค์การบริหารส่วนตำบลน้ำพุ เพื่อให้มั่นใจว่าองค์การบริหารส่วนตำบลน้ำพุมีการบริหารความเสี่ยงเป็นไปอย่างเหมาะสม เพียงพอ ถูกต้อง มีประสิทธิผล มาตรการหรือกลไกการควบคุมความเสี่ยงที่ดำเนินการสามารถลดและควบคุมความเสี่ยงที่เกิดขึ้นได้จริงและอยู่ในระดับที่ยอมรับได้ หรือต้องจัดทำมาตรการหรือตัวควบคุมอื่นเพิ่มเติม เพื่อให้ความเสี่ยงที่ยังเหลืออยู่หลังการจัดการ อยู่ในระดับที่ยอมรับได้และให้องค์กรมีการบริหารความเสี่ยงอย่างต่อเนื่องเป็นวัฒนธรรมในการทำงาน

#### ๔.๖ การทบทวนการบริหารความเสี่ยง

การทบทวนแผนการบริหารความเสี่ยง เป็นการทบทวนประสิทธิภาพของแนวการบริหารความเสี่ยงในทุกขั้นตอน เพื่อการปรับปรุงและพัฒนาแผนงานในการบริหารความเสี่ยงให้ทันสมัยและเหมาะสมกับการปฏิบัติงานจริงเป็นประจำทุกปี

บทที่ ๕  
แผนบริหารความเสี่ยง

ความเสี่ยง	ระดับความเสี่ยง	กิจกรรมการควบคุม/จัดการความเสี่ยง	วัตถุประสงค์	ระยะเวลาดำเนินการ	ผลสำเร็จที่คาดหวัง	งบประมาณ (บาท)	ผู้รับผิดชอบ	ระดับความเสี่ยงที่คาดหวังภายหลังดำเนินการจัดการความเสี่ยง		
								โอกาส/ความถี่	ผลกระทบ/ความรุนแรง	คะแนนรวม
ความเสี่ยงด้านกลยุทธ์ (S : Strategic Risk)										
ความเสี่ยงด้านการดำเนินงาน (O: Operational Risk)										
๑.การปฏิบัติงานด้านกฎหมาย	๔	จัดส่งพนักงานส่วนตำบลตำแหน่งนิติกรเข้าร่วมอบรมและประชุมเกี่ยวกับกฎหมายที่ใช้ในการปฏิบัติงาน	เพื่อให้งานนิติกร มีการปฏิบัติงานที่มีความต่อเนื่องรวดเร็วละเอียดรอบคอบและทันภายในกำหนดเวลา	ต.ค. ๖๕ - ก.ย. ๖๖	งานนิติกร มีการปฏิบัติงานที่มีความต่อเนื่องรวดเร็วละเอียดรอบคอบและทันภายในกำหนดเวลา	-	สำนักปลัด	๒	๑	๒
๒.การเผยแพร่ข้อมูลข่าวสารด้านงานสาธารณสุข	๔	การปรับปรุงกรอบอัตรากำลัง โดยการขอเพิ่มตำแหน่งเจ้าพนักงานสาธารณสุขสังกัดองค์การบริหารส่วนตำบลน้ำพุ เพื่อให้ ก.อบต.จังหวัดสุราษฎร์ธานี พิจารณานอมนัติ	เพื่อให้งานสาธารณสุขและสิ่งแวดล้อมมีการปฏิบัติงานที่มีความต่อเนื่อง สามารถให้บริการสาธารณสุขดูแลสุขภาพของประชาชนในพื้นที่ได้ทันทั่วทั้งที่	ต.ค. ๖๕ - ก.ย. ๖๖	งานสาธารณสุขและสิ่งแวดล้อมมีการปฏิบัติงานที่มีความต่อเนื่อง สามารถให้บริการสาธารณสุขดูแลสุขภาพของประชาชนในพื้นที่ได้ทันทั่วทั้งที่	-	สำนักปลัด	๒	๑	๒
๓.การให้บริการช่วยเหลือผู้ได้รับความเดือดร้อน	๘	มีแผนปฏิบัติการและหรือปฏิทินการปฏิบัติงานของคณะกรรมการขับเคลื่อนศูนย์ช่วยเหลือสังคมตำบลประจำ	เพื่อให้การปฏิบัติงานด้านการพัฒนาสังคมและการบริการสาธารณสุข สามารถดำเนินการได้ตามแผนการปฏิบัติงาน	ต.ค. ๖๕ - ก.ย. ๖๖	การปฏิบัติงานด้านการพัฒนาสังคมและการบริการสาธารณสุข สามารถดำเนินการได้ตามแผนการปฏิบัติงาน		สำนักปลัด	๒	๑	๒

ความเสี่ยง	ระดับความเสี่ยง	กิจกรรมการควบคุม/จัดการความเสี่ยง	วัตถุประสงค์	ระยะเวลาดำเนินการ	ผลสำเร็จที่คาดหวัง	งบประมาณ (บาท)	ผู้รับผิดชอบ	ระดับความเสี่ยงที่คาดหวังภายหลังดำเนินการจัดการความเสี่ยง		
								โอกาส/ความถี่	ผลกระทบ/ความรุนแรง	คะแนนรวม
		องค์การบริหารส่วนตำบลน้ำพุ	ประชาชนได้รับการบริการได้ทันทั่วทั้งที่		ประชาชนได้รับการบริการได้ทันทั่วทั้งที่	-				
๔.การช่วยเหลือและสงเคราะห์ผู้ประสบสาธารณภัย	๘	ส่งบุคลากรเข้ารับการฝึกอบรมสัมมนาเพื่อให้มีความพร้อมในการป้องกันภัยและการบริการสาธารณะภายในพื้นที่องค์การบริหารส่วนตำบลน้ำพุได้ทันทั่วทั้งที่	เพื่อให้การช่วยเหลือและสงเคราะห์ผู้ประสบสาธารณภัยในพื้นที่ที่มีความรวดเร็วลดการสูญเสียชีวิตและทรัพย์สินของประชาชนและการจัดทำแผนป้องกันฯที่สามารถปฏิบัติได้อย่างมีประสิทธิภาพและประสิทธิผลอย่างทันทั่วทั้งที่	ต.ค. ๖๕ - ก.ย. ๖๖	การช่วยเหลือและสงเคราะห์ผู้ประสบสาธารณภัยในพื้นที่ที่มีความรวดเร็วลดการสูญเสียชีวิตและทรัพย์สินของประชาชนและการจัดทำแผนป้องกันฯที่สามารถปฏิบัติได้อย่างมีประสิทธิภาพและประสิทธิผลอย่างทันทั่วทั้งที่	-	สำนักปลัด	๒	๑	๒
๕.การปรับปรุงระบบบัญชีคอมพิวเตอร์ขององค์กรปกครองส่วนท้องถิ่น (e-laas)	๘	ส่งเจ้าหน้าที่ผู้ปฏิบัติงานหรือผู้ที่เกี่ยวข้องเข้าร่วมอบรมเพื่อเพิ่มความรู้เกี่ยวกับระบบฯ	เพื่อให้เจ้าหน้าที่มีความรู้ความเข้าใจการปฏิบัติงานในระบบบัญชีคอมพิวเตอร์ขององค์กรปกครองส่วนท้องถิ่น (e-laas)	ต.ค. ๖๕ - ก.ย. ๖๖	เจ้าหน้าที่มีความรู้ความเข้าใจการปฏิบัติงานในระบบบัญชีคอมพิวเตอร์ขององค์กรปกครองส่วนท้องถิ่น (e-laas)	-	กองคลัง	๒	๑	๒

ความเสี่ยง	ระดับความเสี่ยง	กิจกรรมการควบคุม/จัดการความเสี่ยง	วัตถุประสงค์	ระยะเวลาดำเนินการ	ผลสำเร็จที่คาดหวัง	งบประมาณ (บาท)	ผู้รับผิดชอบ	ระดับความเสี่ยงที่คาดหวัง ภายหลังดำเนินการจัดการความเสี่ยง		
								โอกาส/ความถี่	ผลกระทบ/ความรุนแรง	คะแนนรวม
๖.สถานที่ในการจัดเก็บเอกสาร	๘	จัดหาสถานที่ในการจัดเก็บเอกสารการเบิกจ่ายตามงบประมาณให้เพียงพอต่อปริมาณของแฟ้มเอกสารที่มีปริมาณเพิ่มขึ้นในแต่ละปี	เพื่อให้มีสถานที่ในการจัดเก็บเอกสารการเบิกจ่ายตามปีงบประมาณ	ต.ค. ๖๕ - ก.ย. ๖๖	มีสถานที่ในการจัดเก็บเอกสารการเบิกจ่ายตามปีงบประมาณ	-	กองคลัง	๒	๑	๒
๗.การควบคุมงานก่อสร้าง	๘	-มีการมอบหมายให้เจ้าหน้าที่รับผิดชอบในการปฏิบัติงานอย่างชัดเจน -เจ้าหน้าที่มีการควบคุมงานตามแบบแปลนที่กำหนด -จัดทำบันทึกการควบคุมงาน -มีการแต่งตั้งคณะกรรมการประชาคมร่วมตรวจรับงานจ้าง	เพื่อให้การก่อสร้างภายในตำบลเป็นไปตาม พรบ.ควบคุมอาคาร และระเบียบหนังสือสั่งการที่เกี่ยวข้อง	ต.ค. ๖๕ - ก.ย. ๖๖	การก่อสร้างภายในตำบลเป็นไปตาม พรบ.ควบคุมอาคาร และระเบียบหนังสือสั่งการที่เกี่ยวข้อง	-	กองช่าง	๒	๑	๒



ความเสี่ยง	ระดับความเสี่ยง	กิจกรรมการควบคุม/จัดการความเสี่ยง	วัตถุประสงค์	ระยะเวลาดำเนินการ	ผลสำเร็จที่คาดหวัง	งบประมาณ (บาท)	ผู้รับผิดชอบ	ระดับความเสี่ยงที่คาดหวัง ภายหลังจากดำเนินการจัดการความเสี่ยง		
								โอกาส/ความถี่	ผลกระทบ/ความรุนแรง	คะแนนรวม
๘.การซ่อมไฟฟ้าสาธารณะ	๘	-มีการมอบหมายเจ้าหน้าที่ในการปฏิบัติงานอย่างชัดเจน -มีการดูแล ซ่อมบำรุงรถ ๖ ล้อ สม่ำเสมอ	เพื่อให้การปฏิบัติงานซ่อมแซมไฟฟ้าเป็นไปอย่างรวดเร็ว ครอบคลุม ท่วถึงและมีประสิทธิภาพ	ต.ค. ๖๕ - ก.ย. ๖๖	การปฏิบัติงานซ่อมแซมไฟฟ้า เป็นไปอย่างรวดเร็ว ครอบคลุม ท่วถึงและมีประสิทธิภาพ	-	กองช่าง	๒	๑	๒
๙.การซ่อมแซมประปา	๘	-มีการมอบหมายเจ้าหน้าที่ในการปฏิบัติงานอย่างชัดเจน	เพื่อให้การปฏิบัติงานซ่อมแซมประปาในพื้นที่ตำบลน้ำพุเป็นไปอย่างรวดเร็ว ครอบคลุม ท่วถึงและมีประสิทธิภาพ	ต.ค. ๖๕ - ก.ย. ๖๖	การปฏิบัติงานซ่อมแซมประปาในพื้นที่ตำบลน้ำพุ เป็นไปอย่างรวดเร็ว ครอบคลุม ท่วถึงและมีประสิทธิภาพ	-	กองช่าง	๒	๑	๒
๑๐.การเก็บขยะมูลฝอย	๖	-มีการมอบหมายเจ้าหน้าที่ในการปฏิบัติงานอย่างชัดเจน -จัดทำแผนการจัดเก็บขยะภายในตำบลน้ำพุ	เพื่อลดจำนวนขยะจากต้นทางและให้เหลือน้อยที่สุดเมื่อถึงปลายทาง	ต.ค. ๖๕ - ก.ย. ๖๖	ลดจำนวนขยะจากต้นทางและให้เหลือน้อยที่สุดเมื่อถึงปลายทาง	--	กองช่าง	๒	๑	๒

ความเสี่ยง	ระดับความเสี่ยง	กิจกรรมการควบคุม/จัดการความเสี่ยง	วัตถุประสงค์	ระยะเวลาดำเนินการ	ผลสำเร็จที่คาดหวัง	งบประมาณ (บาท)	ผู้รับผิดชอบ	ระดับความเสี่ยงที่คาดหวังภายหลังดำเนินการจัดการความเสี่ยง		
								โอกาส/ความถี่	ผลกระทบ/ความรุนแรง	คะแนนรวม
<b>ความเสี่ยงด้านการเงิน (F: Financial Risk)</b>										
๑๑.ประชาชนไม่เข้าใจในเรื่องการชำระภาษี	๘	-มีคำสั่งแบ่งงานตามหน้าที่ความรับผิดชอบอย่างชัดเจน ตามมาตรฐานการกำหนดตำแหน่ง -มีการประชาสัมพันธ์อย่างต่อเนื่อง -การออกพื้นที่เพื่อให้บริการประชาชน -	-เพื่อให้ประชาชนมีความรู้ความเข้าใจเรื่องการชำระภาษี -เพื่อให้งานแผนที่ภาษีและทะเบียนทรัพย์สินมีประสิทธิภาพมากยิ่งขึ้น	ต.ค. ๖๕ - ก.ย. ๖๖	-ประชาชนมีความรู้ความเข้าใจเรื่องการชำระภาษี -งานแผนที่ภาษีและทะเบียนทรัพย์สินมีประสิทธิภาพมากยิ่งขึ้น	-	กองคลัง	๒	๑	๒
๑๒.งบประมาณในการพัฒนาด้านโครงสร้างพื้นฐาน	๘	-มีการสำรวจพื้นที่ก่อนที่จะทำการก่อสร้าง -มีการออกแบบ เขียนแบบจากสภาพพื้นที่จริง -มีการมอบหมายหน้าที่ในการปฏิบัติงานอย่างชัดเจน	-เพื่อให้ได้ข้อมูลในการพัฒนาด้านโครงสร้างพื้นฐาน และแหล่งน้ำที่ถูกต้อง -เพื่อให้การออกแบบและเขียนแบบด้านโครงสร้างพื้นฐานและแหล่งน้ำเป็นไปอย่างมีประสิทธิภาพ	ต.ค. ๖๕ - ก.ย. ๖๖	-มีข้อมูลในการพัฒนาด้านโครงสร้างพื้นฐาน และแหล่งน้ำที่ถูกต้อง -การออกแบบและเขียนแบบด้านโครงสร้างพื้นฐาน และแหล่งน้ำเป็นไปอย่างมีประสิทธิภาพ	-	กองช่าง	๒	๑	๒

ความเสี่ยง	ระดับความเสี่ยง	กิจกรรมการควบคุม/จัดการความเสี่ยง	วัตถุประสงค์	ระยะเวลาดำเนินการ	ผลสำเร็จที่คาดหวัง	งบประมาณ (บาท)	ผู้รับผิดชอบ	ระดับความเสี่ยงที่คาดหวัง ภายหลังดำเนินการจัดการความเสี่ยง		
								โอกาส/ความถี่	ผลกระทบ/ความรุนแรง	คะแนนรวม
ความเสี่ยงด้านกฎหมายระเบียบหรือที่เกี่ยวข้อง(C:Compliance Risk)										
๑๓.ปัญหายาเสพติดเสี่ยงการเกิดอาชญากรรมในสังคม	๑๖	-การรณรงค์ การเผยแพร่ความรู้เกี่ยวกับยาเสพติด -การส่งเจ้าหน้าที่เข้าร่วมประชุม คณะกรรมการศูนย์ปฏิบัติการป้องกันและปราบปรามยาเสพติด อำเภอบ้านนาสาร	เพื่อให้งานป้องกันและต่อต้านยาเสพติดมีความต่อเนื่อง และทำให้เกิดสังคมสีขาวปลอดภัยจากยาเสพติด	ต.ค. ๖๕ - ก.ย. ๖๖	งานป้องกันและต่อต้านยาเสพติดมีความต่อเนื่อง และทำให้เกิดสังคมสีขาวปลอดภัยจากยาเสพติด	-	สำนักปลัด	๒	๑	๒
๑๔.เจ้าหน้าที่ผู้ปฏิบัติงานไม่เข้าใจใน พรบ. ภาษีที่ดินและสิ่งปลูกสร้าง พ.ศ. ๒๕๖๒	๘	จัดส่งเจ้าหน้าที่เข้าร่วมอบรม	เพื่อให้เจ้าหน้าที่ผู้ปฏิบัติงานมีความรู้ความเข้าใจเกี่ยวกับ พรบ.ภาษีที่ดินและสิ่งปลูกสร้าง พ.ศ.๒๕๖๒	ต.ค. ๖๕ - ก.ย. ๖๖	เจ้าหน้าที่ผู้ปฏิบัติงานมีความรู้ความเข้าใจเกี่ยวกับ พรบ.ภาษีที่ดินและสิ่งปลูกสร้าง พ.ศ. ๒๕๖๒	-	กองคลัง	๒	๑	๒

ความเสี่ยง	ระดับความเสี่ยง	กิจกรรมการควบคุม/จัดการความเสี่ยง	วัตถุประสงค์	ระยะเวลาดำเนินการ	ผลสำเร็จที่คาดหวัง	งบประมาณ (บาท)	ผู้รับผิดชอบ	ระดับความเสี่ยงที่คาดหวังภายหลังดำเนินการจัดการความเสี่ยง		
								โอกาส/ความถี่	ผลกระทบ/ความรุนแรง	คะแนนรวม
๑๕.เจ้าหน้าที่หรือประชาชนยังขาดความเข้าใจในพรบ.การจัดซื้อจัดจ้างและระเบียบกระทรวงการคลังว่าด้วยการจัดซื้อจัดจ้าง	๘	จัดส่งเจ้าหน้าที่เข้ารับการอบรม	เพื่อให้เจ้าหน้าที่หรือประชาชนที่เกี่ยวข้องมีความรู้ความเข้าใจในระเบียบและขั้นตอนการดำเนินการด้านพัสดุ	ต.ค. ๖๕ - ก.ย. ๖๖	เจ้าหน้าที่หรือประชาชนที่เกี่ยวข้องมีความรู้ความเข้าใจในระเบียบและขั้นตอนการดำเนินการด้านพัสดุ	-	กองคลัง	๒	๑	๒
๑๖.ขาดบุคลากรในการออกแบบด้านวิศวกรรมและโครงการต่าง ๆ ไม่ได้ผ่านการเซ็นรับรองจากวิศวกรรม	๘	-ปรับปรุงกรอบอัตรากำลังเปิดกรอบตำแหน่งวิศวกรโยธา -ปรับปรุงแผนการปฏิบัติงานของผู้รับจ้างให้เหมาะสมกับงานและสถานการณ์	เพื่อให้การก่อสร้างภายในตำบลเป็นไปตาม พรบ.ควบคุมอาคาร ระเบียบหนังสือสั่งการที่เกี่ยวข้อง	ต.ค. ๖๕ - ก.ย. ๖๖	การก่อสร้างภายในตำบลเป็นไปตาม พรบ.ควบคุมอาคาร ระเบียบหนังสือสั่งการที่เกี่ยวข้อง	-	กองช่าง	๒	๑	๒